

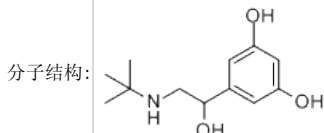


本PDF文件由

免费提供, 全部信息请点击[23031-25-6](#), 若要查询其它化学品请登录[CAS号查询网](#)如果您觉得本站对您的学习工作有帮助, 请与您的朋友一起分享:) [爱化学www.icchemistry.cn](#)

CAS Number:23031-25-6 基本信息

中文名:	特布他林; 5-(1-羟基-2-叔丁氨基乙基)苯-1,3-二酚
英文名:	Terbutaline
别名:	5-(1-Hydroxy-2-tert-butylamino-ethyl)benzene-1,3-diol

分子式: $C_{12}H_{19}NO_3$

分子量: 225.28

CAS登录号: 23031-25-6

EINECS登录号: 245-385-8

物理化学性质

特布他林(23031-25-6)的性状:

1. 结晶无水乙醚结晶, 熔点119~122℃。
2. 硫酸特布他林(Terbutaline Sulfate): $(C_{12}H_{19}NO_3)_2 \cdot H_2SO_4$ 。[23031-32-5]。白色结晶性粉末。25℃的溶解度(mg/mL): 水>20, 0.1mol/L盐酸>20, 0.1mol/L氢氧化钠>20, 乙醇1.2, 10%乙醇>20, 甲醇2.7。难溶于丙酮、氯仿或乙醚。熔点246~248℃。UV最大吸收(0.1mol/L盐酸): 276nm(A1%1cm67.6)。pK_a 18.8; pK_a 210.1; pK_a 311.2。

CAS#23031-25-6化学试剂供应商(点击生产商链接可查看价格)

孝感深远化工原料有限公司 专业从事23031-25-6及其他化工产品的生产销售 0712-2519987 15527768836

供应商信息已更新且供应商的链接失效, 请登录爱化学 [CAS No. 23031-25-6](#) 查看若您在此化学品供应商, 请按照[化工产品收录](#)说明进行免费添加

其他信息

产品应用: 用于支气管哮喘、喘息性支气管炎和肺气肿等。

1. 特布他林(23031-25-6)的规格:
硫酸特布他林: 按干燥品计算, 含): $(C_{12}H_{19}NO_3)_2 \cdot H_2SO_4$ 不得少于98.0%; 酸度应符合规定; 0.20g本品溶于1mL水, 在400nm处的吸收度不得大于0.11; 3,5-二羟基-ω-叔丁基苯乙酮硫酸盐应符合以下规定: 20mg本品溶于1mL的0.01mol/L盐酸, 在330nm处的吸收度不得大于0.47; 有关物质应符合规定; 干燥失重不得过0.5%; 炽灼残渣不得过0.2%; 含重金属不得过0.002%。
2. 特布他林(23031-25-6)的生产方法:
3,5-二羟基苯甲酸和乙醇在硫酸催化下, 回流20h, 乙酯化为3,5-二羟基苯甲酸乙酯, 和苄基氯在碳酸钾存在下, 回流20h, 和3位和5位的羟基成醚进行保护, 以5mol/L的盐酸或氢氧化钾水解为游离酸, 和氯化亚砷一起回流1h, 氯化为酰氯, 和偶氮甲烷反应使成偶氮乙酰胺基, 和溴化氢作用成为溴乙酰胺基, 接着和叔丁胺回流20h, 最后在乙酸存在下催化氢化得到特布他林(23031-25-6)。
3. 适应症:
支气管扩张药。支气管哮喘、慢性喘息型支气管炎、阻塞性肺气肿及其他伴有支气管痉挛的肺部疾病。
4. 用法用量:

生产方法及其他:

- 片剂: 成人, 开始1~2周, 一次1.25mg(半片), 每日2~3次。以后可加至一次2.5mg(1片), 每日3次。儿童每日0.065mg(约1/4片)/kg, 分3次口服。
- 口服液: 成人: 每次5~10毫升, 一日3次。儿童: 每次每公斤体重0.065毫克(0.20毫升), 一日3次。
5. 特布他林(23031-25-6)的不良反应:
主要为口干、手指震颤、心悸、头晕、头痛、胃部不适等, 但不影响治疗。不良反应的程度取决于剂量和给药途径。从小剂量逐渐加至治疗量能减少不良反应。不良反应若出现, 大多数在开始用药1-2周内自然消失。
6. 禁忌:
对本品及拟交感胺过敏者禁用。
7. 特布他林(23031-25-6)的注意事项:
(1)少数病例有手指震颤、头痛、心悸及胃肠障碍。口服5mg时, 手指震颤发生率可达 20%~33%。
(2)甲状腺机能亢进症、高血压、心脏病、糖尿病患者慎用。
(3)与其他拟交感胺类药物合用可加重副作用。
(4)不宜与 β 肾上腺素受体阻滞剂合用。
(5)大剂量应用可使有癫痫病史的患者发生酮症酸中毒。
(6)长期应用可形成耐药, 疗效降低。
孕妇及哺乳期妇女用药: 因可舒张子宫平滑肌, 所以可抑制孕妇的子宫活动能力及分娩, 应慎用。
儿童用药: 12岁以下儿童与小儿的剂量尚未确立, 慎用。
8. 特布他林(23031-25-6)的药物相互作用:
(1)并用其他肾上腺素受体激动剂可使疗效增加, 但不良反应也可能加重。
(2)并用茶碱类药物可增加疗效, 但心悸等不良反应也可能加重。
(3)非选择性 β 阻滞剂可部分或全部抑制该药的作用。
9. 药理毒理:
该药是一种肾上腺素能激动剂, 选择性激动 β_2 -受体, 舒张支气管平滑肌, 抑制内源性致痉物质的释放及内源性介质引起的水肿, 提高支气管粘膜纤毛廓清能力, 也可舒张子宫平滑肌。
10. 药代动力学:
口服生物利用度为 $15 \pm 6\%$, 约30分钟出现平喘作用。有效血药浓度为 $3\mu\text{g}/\text{ml}$, 血浆蛋白结合率为25%。2~4小时作用达高峰, 持续4~7小时。Vd为 $1.4 \pm 0.4\text{L}/\text{kg}$ 。
11. 贮藏:
避光, 密闭保存。

相关化学品信息

[23197-98-0](#) [2-氯-4-氨基-6,7-二甲氧基喹啉](#) [23984-55-6](#) [2394-16-3](#) [2,4-癸二烯醛](#) [23843-30-3](#) [23853-29-4](#) [3-\(4-氨基苯基\)丙酸](#) [23721-23-5](#) [23009-84-9](#) [2365-14-2](#) [3,4-二氟-5-\(三氟甲基\)苯甲酸](#) [23562-35-8](#) [23975-60-2](#) [23133-74-6](#) [酒石酸铋钾](#) [吡蚜酮](#) [壬基酚聚氧乙烯醚cas](#) 524